



Тормозные колодки дисковые

· Устанавливайте дисковые тормозные колодки только в комплекте на ось.

· При замене тормозных колодок всегда выполняйте тщательную проверку всей тормозной системы и обеспечивайте обслуживание по мере необходимости.

· Следуйте инструкциям по установке, указанным здесь.

Монтажная антискрипная смазка

· Монтажная антискрипная смазка, которая идет в комплекте, необходима для снижения вероятности возникновения скрипов и посторонних шумов. Нанесите её тонким слоем на нерабочие стороны тормозных колодок и торцевых частей, соприкасающихся с суппортом и поршнем.

Внимание: Не допускайте попадания монтажной смазки на рабочие поверхности тормозных колодок и тормозных дисков.

Инструкция по установке и удалению дисковых тормозных колодок для автомобилей

1. Важные общие заявления

Тормозные колодки являются частью тормозной системы и поэтому являются важными для безопасности деталями. Таким образом все работы

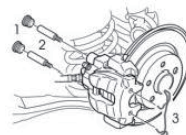
должны выполняться с предельной осторожностью. Тормозные колодки подлежат замене только лицами, обладающими необходимыми знаниями. Неправильная установка может привести к выходу из строя тормозной системы.

Данная инструкция по установке представляет собой общее руководство по замене тормозных колодок. Без учета каких-либо особенностей, которые могут быть для различных тормозных систем. Учитывайте инструкции/сведения производителя транспортного средства. Тормозные колодки подлежат замене комплектом на всю ось.

2. Демонтаж

Поднимите автомобиль на подъемнике, или с помощью домкрата вывесьте сторону, где предполагается замена тормозных колодок.

Начните ремонтные работы с одной стороны оси. Другая сторона оси может служить ориентиром для правильного расположения отдельных деталей при обратной сборке. Все рабочие этапы должны быть идентичными для обеих сторон на одной оси. Открутите колесо.



3. Снятие фиксаторов, пружин и направляющих суппорта

· Осторожно снимите стопорную пружину (3), если она есть

· Не допускайте ее повреждения или деформации

· Снимите защитные колпачки (1) с направляющих суппорта (2), если имеются;

· Открутите направляющие суппорта (2)

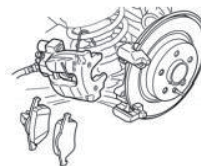
Внимание:

Пружины/зажимы, удерживающие тормозные колодки, могут находиться под натягом; снимайте осторожно, удерживая их.

4. Снятие тормозного суппорта и тормозных колодок

· Снимите тормозной суппорт;

· Если имеется электрический индикатор износа тормозных колодок, отсоедините разъем;



· Снимите тормозные колодки;

· Подвесьте тормозной суппорт на стальную проволоку, закрепив, например, за пружину чтобы не повредить тормозной шланг.

Внимание: Не нажимайте на педаль тормоза после снятия тормозных колодок.

5. Очистка привалочных поверхностей.

· Очистите от пыли и грязи тормозной суппорт, проверьте пыльник поршня. Замените пыльник, если он поврежден;

· Очистите и проверьте сопрягаемые поверхности тормозных колодок в тормозном суппорте;

Внимание: Если есть признаки утечки тормозной жидкости или другие повреждения суппорта/поршня, данные повреждения необходимо устранить.

6. Подготовка суппорта для установки тормозных колодок.

· Вдавите поршень обратно в суппорт.

· При 2-х или 4-х поршневой системе сжимать поршни необходимо одновременно, чтобы исключить выдавливания других поршней;

· В тормозной системе, которая сочетает в себе механический стояночный тормоз и функцию регулировки, поршни необходимо вернуть в исходное положение с помощью регулировочных винтов в зависимости от их типа.

Внимание:

При необходимости избегайте возможного разлива тормозной жидкости, содержащейся в расширительном бачке, сливая часть жидкости в подходящую емкость.



7. Установка тормозных колодок и тормозного суппорта

· Установите новые тормозные колодки. Новые тормозные колодки должны свободно перемещаться в направляющих. На ассиметричных тормозных колодках, стрелка должна указывать по направлению вращения диска (при движении вперед);

· Нанесите тонкий слой специальной синтетической молибденовой противоскрипной смазки (поставляется в комплекте) на места соприкосновения тормозной колодки с поршнем и суппортом;

· Направляющие пластины, которые не подверглись коррозии, не погнуты и не повреждены, могут быть

установлены повторно. В противном случае необходимо заменить на новые;

· Установите тормозной суппорт;

· Установите пружины и демпферы в то же положение, что и перед разборкой. Вставьте направляющие суппортов и затяните моментом, указанным производителем автомобиля;

· Если тормозные колодки оборудованы датчиками износа, подсоедините разъемы.

8. Установка колеса

· Убедитесь, что сопрягаемые поверхности тормозного диска и колеса чистые;

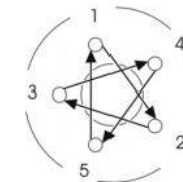
· Смажьте центральную направляющую обода ступицы;

· Установите колесо, наживите колёсные шпильки или болты.

· Затяните шпильки или болты крест-накрест с моментом 90 Нм.

· Повторите процедуру замены тормозных колодок на другой стороне автомобиля;

· Опустите автомобиль.





Тормозные колодки барабанные

· Устанавливайте барабанные тормозные колодки только комплектом на всю ось.

· При замене колодок всегда выполняйте тщательную проверку всей тормозной системы и обеспечивайте сервисное обслуживание при необходимости.

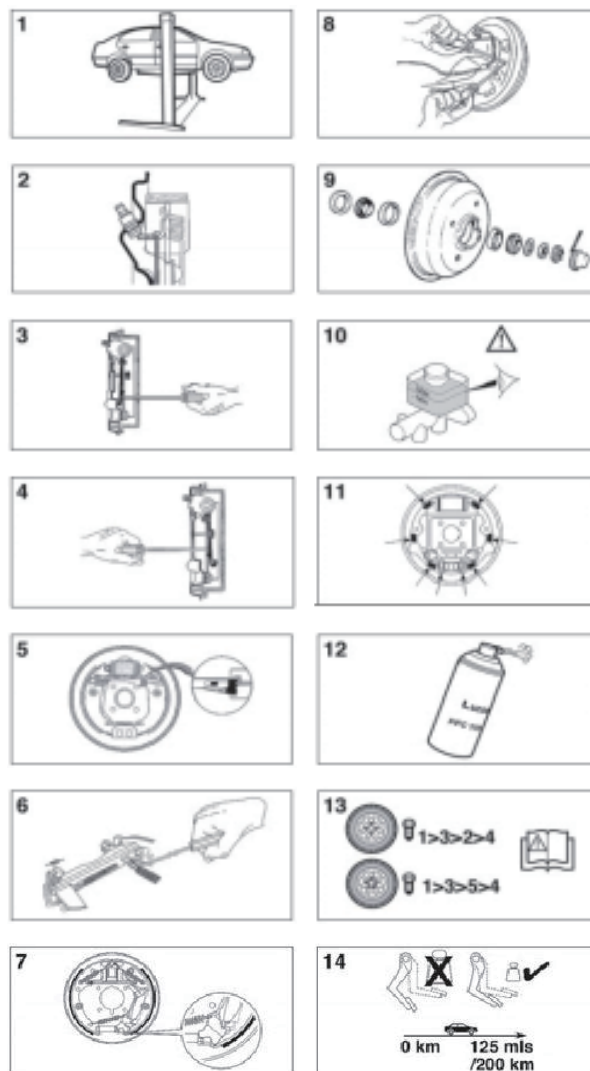
· Следуйте инструкциям по установке, показанным здесь.

· Тормозные колодки являются частью тормозной системы и поэтому являются важными для безопасности деталями. Таким образом все работы должны выполняться с предельной осторожностью. Тормозные колодки подлежат замене только лицами, обладающими необходимыми знаниями. Неправильная установка может привести к выходу из строя тормозной системы.

· Данная инструкция по установке представляет собой общее руководство по замене тормозных колодок. Без учета каких-либо особенностей, которые могут быть для различных тормозных систем. Учитывайте инструкции/сведения производителя транспортного средства.

· При работах с тормозной системой не нажимайте на педаль тормоза или ручной тормоз. (Может повлечь повреждение тормозной системы).

Слейте тормозную жидкость из компенсационного бачка, чтобы при необходимости избежать перелива.



Внимание: Тормозная жидкость обладает свойствами растворения лака, ее нельзя употреблять в пищу и избегать попадания в глаза и на кожу.

1.Разборка

· Поднимите автомобиль на подъемнике, или с помощью домкрата вывесьте сторону, где предполагается замена тормозных колодок (рис. 1). Открутите колесо.

· Ослабьте трос ручного тормоза.

· Отсоедините устройство регулировки тормозных колодок(рис. 2-8).

· Снимите тормозные колодки.

· Для удаления тормозной пыли используйте очиститель тормозов, не используйте сжатый воздух. Любой вид вдыхаемой пыли представляет опасность для здоровья.

2.Сборка

· Перед установкой новых тормозных колодок, проверьте тормозной цилиндр и трос ручного тормоза.

· Нанесите тонкий слой смазки на контактную поверхность тормозной колодки, анкерной пластины, распорной планки. (рис. 11)

· Присоедините трос ручного тормоза к рычагу ручного тормоза, соберите и закрепите новые тормозные колодки. В зависимости от типа тормоза установите узел регулировки в исходное положение и установите его.

· Очистите тормозной барабан и ступицу (рис. 12).

· Установите тормозной барабан.

· В зависимости от типа барабана очистите подшипник колеса, нанесите свежую смазку. Замените сальник, шплинт и стопорные гайки. Следуйте рекомендациям производителя транспортного средства.

· Отрегулируйте ручной тормоз.

· Установите колеса.

· Затяните колесные болты динамометрическим ключом в соответствии с требованиями производителя автомобиля (рис. 13).

· Проверьте уровень тормозной жидкости, при необходимости долейте (рис. 10).

· Проверьте тормозную систему на предмет утечек.

· Проверьте тормоза на тормозном стенде, проведите пробную поездку (рис. 14).

Внимание:

Иллюстрации в данной инструкции по установке предназначены исключительно для ясности.

